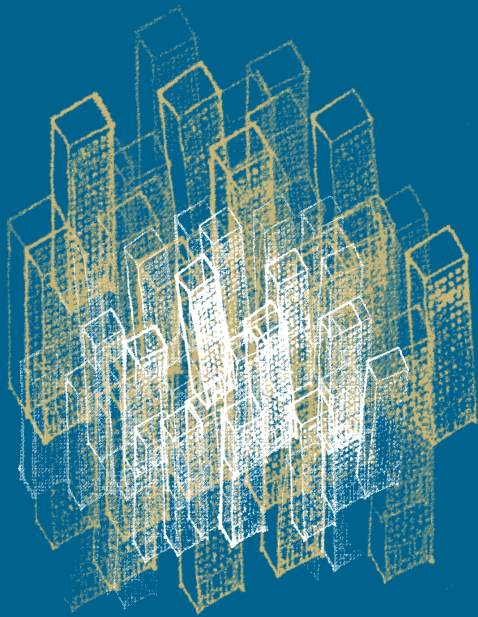


# iFEL

## I Comuni italiani 2012



*Numeri in tasca*

# **iFEL**

## **I Comuni italiani 2012**

*Numeri in tasca*



Coordinamento  
*Walter Tortorella*

Cura  
*Laura Chiodini*

Elaborazioni  
*Giorgia Marinuzzi*

Progetto grafico  
*BACKUP comunicazione, Roma*

# Indice

## Istituzioni

- I sindaci eletti /6
- I giovani sindaci /8
- Il personale dipendente /10
- Le Unioni di Comuni /12
- I comuni montani /14

## Finanza

- Le entrate pro capite /18
- Le spese pro capite /19
- La composizione percentuale delle entrate /20
- La composizione percentuale delle spese /22

## Economia

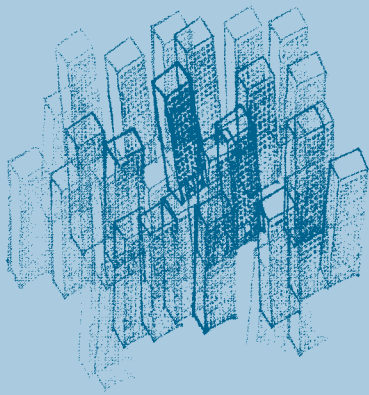
- Il tasso di natalità, mortalità ed incremento delle imprese /26
- La specializzazione economica /28
- Il sistema bancario /30
- Il reddito imponibile /32
- La distribuzione del reddito imponibile /34
- La programmazione comunitaria /36
- L'offerta alberghiera /38
- L'offerta agrituristica /40

## Società

- La geografia dei comuni italiani /44
- Il tasso di natalità, mortalità ed incremento naturale /46
- Gli indicatori demografici /48
- La mobilità interna ed esterna /50
- La popolazione straniera /52
- I minorenni stranieri /54

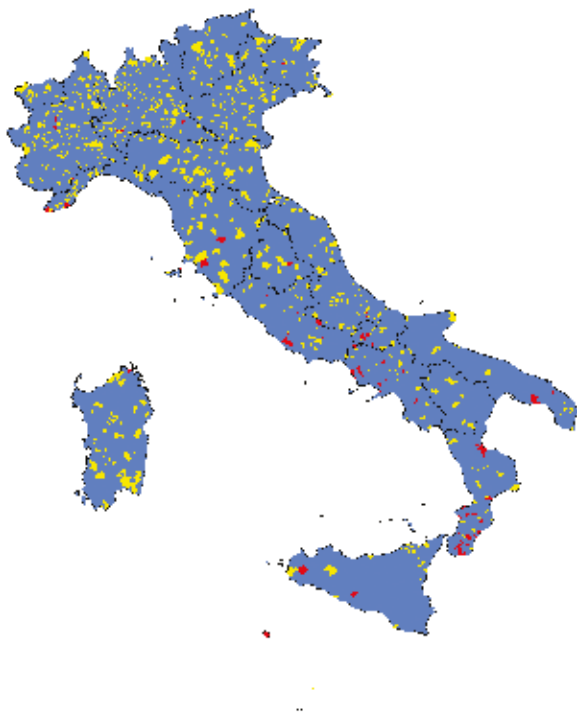
- Glossario /56





# Istituzioni

## I sindaci eletti nei comuni italiani, per genere, luglio 2012



### Sindaci

■ Uomini

■ Donne

■ Comuni commissariati

Fonte: elaborazione IFEL su dati Ancitel, 2012

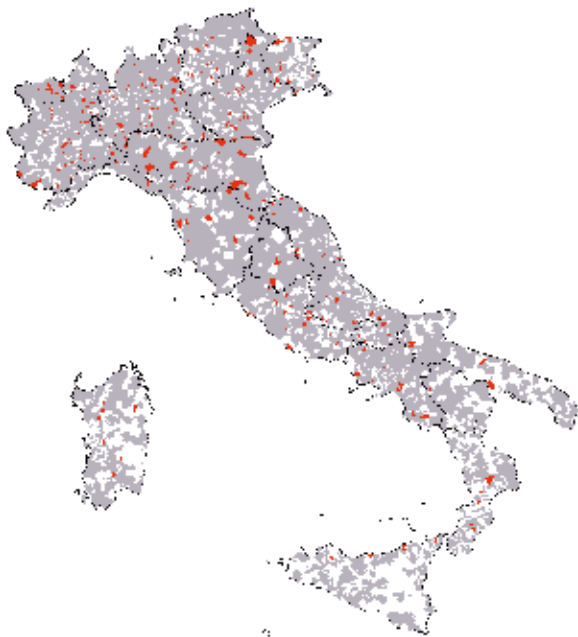
## I sindaci eletti nei comuni italiani, per genere e regione, luglio 2012

| Regione               | Donne        | Uomini       |
|-----------------------|--------------|--------------|
| Piemonte              | 13,8%        | 86,2%        |
| Valle d'Aosta         | 16,2%        | 83,8%        |
| Lombardia             | 14,5%        | 85,5%        |
| Trentino-Alto Adige   | 11,1%        | 88,9%        |
| Veneto                | 13,9%        | 86,1%        |
| Friuli-Venezia Giulia | 11,1%        | 88,9%        |
| Liguria               | 13,4%        | 86,6%        |
| Emilia-Romagna        | 19,5%        | 80,5%        |
| Toscana               | 11,6%        | 88,4%        |
| Umbria                | 14,3%        | 85,7%        |
| Marche                | 10,0%        | 90,0%        |
| Lazio                 | 6,5%         | 93,5%        |
| Abruzzo               | 9,9%         | 90,1%        |
| Molise                | 7,6%         | 92,4%        |
| Campania              | 4,1%         | 95,9%        |
| Puglia                | 6,3%         | 93,8%        |
| Basilicata            | 6,9%         | 93,1%        |
| Calabria              | 4,6%         | 95,4%        |
| Sicilia               | 5,2%         | 94,8%        |
| Sardegna              | 11,4%        | 88,6%        |
| <b>ITALIA</b>         | <b>11,3%</b> | <b>88,7%</b> |

Sono 73 i comuni commissariati a luglio 2012.



**I sindaci in carica fino a 35 anni di età nei comuni italiani, luglio 2012**



**Sindaci per i quali è resa  
nota la data di nascita**

- Fino a 35 anni di età
- Con più di 35 anni di età

Fonte: elaborazione IFEL su dati Ancitel, 2012

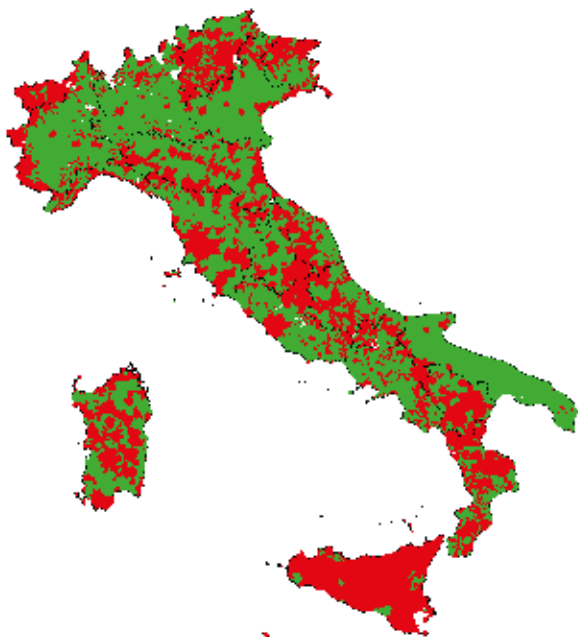
## I sindaci in carica fino a 35 anni di età nei comuni italiani, per regione, luglio 2012

| Regione               | N° sindaci per i quali è resa nota la data di nascita |                       | Incidenza di giovani sindaci |
|-----------------------|---|-----------------------|------------------------------|
|                       | Totale  | Di cui fino a 35 anni |                              |
| Piemonte              | 1.071   | 52                    | 4,9%                         |
| Valle d'Aosta         | 73  | 7                     | 9,6%                         |
| Lombardia             | 1.401   | 69                    | 4,9%                         |
| Trentino-Alto Adige   | 253   | 12                    | 4,7%                         |
| Veneto                | 489   | 21                    | 4,3%                         |
| Friuli-Venezia Giulia | 144   | 9                     | 6,3%                         |
| Liguria               | 188   | 2                     | 1,1%                         |
| Emilia-Romagna        | 309   | 22                    | 7,1%                         |
| Toscana               | 235   | 9                     | 3,8%                         |
| Umbria                | 82  | 2                     | 2,4%                         |
| Marche                | 215   | 6                     | 2,8%                         |
| Lazio                 | 282   | 12                    | 4,3%                         |
| Abruzzo               | 236   | 10                    | 4,2%                         |
| Molise                | 102   | 4                     | 3,9%                         |
| Campania              | 435   | 13                    | 3,0%                         |
| Puglia                | 174   | 4                     | 2,3%                         |
| Basilicata            | 95  | 2                     | 2,1%                         |
| Calabria              | 231   | 8                     | 3,5%                         |
| Sicilia               | 185   | 5                     | 2,7%                         |
| Sardegna              | 212   | 8                     | 3,8%                         |
| <b>ITALIA</b>         | <b>6.412</b>  | <b>277</b>            | <b>4,3%</b>                  |

Sono 73 i comuni commissariati a luglio 2012.

Fonte: elaborazione IFEL su dati Ancitel, 2012

**I dipendenti comunali per 1.000 abitanti  
nei comuni italiani, 2010**



**Dipendenti comunali  
per 1.000 abitanti**

**■** Inferiore a 7,44

**■** 7,44 e oltre

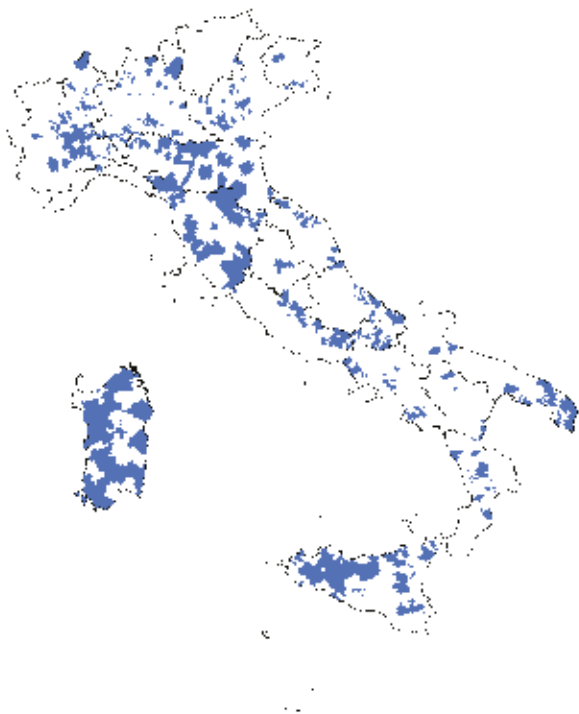
Fonte: elaborazione IFEL su dati Ministero dell'Economia e delle Finanze ed Istat, 2011

## Il personale dipendente dei comuni, per regione, 2010

| Regione               | N° dipendenti comunali |               | Dipendenti comunali per 1.000 abitanti |
|-----------------------|------------------------|---------------|--|
|                       | v.a.                   | %             |  |
| Piemonte              | 31.527                 | 7,0%          | 7,09                                   |
| Valle d'Aosta         | 1.548                  | 0,3%          | 12,07                                  |
| Lombardia             | 63.972                 | 14,2%         | 6,47                                   |
| Trentino-Alto Adige   | 10.044                 | 2,2%          | 9,71                                   |
| Veneto                | 29.047                 | 6,5%          | 5,88                                   |
| Friuli-Venezia Giulia | 11.082                 | 2,5%          | 8,97                                   |
| Liguria               | 14.589                 | 3,2%          | 9,03                                   |
| Emilia-Romagna        | 34.478                 | 7,7%          | 7,78                                   |
| Toscana               | 29.475                 | 6,5%          | 7,86                                   |
| Umbria                | 6.494                  | 1,4%          | 7,16                                   |
| Marche                | 10.955                 | 2,4%          | 7,00                                   |
| Lazio                 | 43.715                 | 9,7%          | 7,65                                   |
| Abruzzo               | 8.711                  | 1,9%          | 6,49                                   |
| Molise                | 2.140                  | 0,5%          | 6,77                                   |
| Campania              | 41.965                 | 9,3%          | 7,20                                   |
| Puglia                | 19.716                 | 4,4%          | 4,82                                   |
| Basilicata            | 4.541                  | 1,0%          | 7,73                                   |
| Calabria              | 16.624                 | 3,7%          | 8,27                                   |
| Sicilia               | 57.061                 | 12,7%         | 11,37                                  |
| Sardegna              | 12.653                 | 2,8%          | 7,55                                   |
| <b>ITALIA</b>         | <b>450.337</b>         | <b>100,0%</b> | <b>7,44</b>                            |

Fonte: elaborazione IFEL su dati Ministero dell'Economia e delle Finanze ed Istat, 2011

La distribuzione delle Unioni di Comuni in Italia,  
maggio 2012



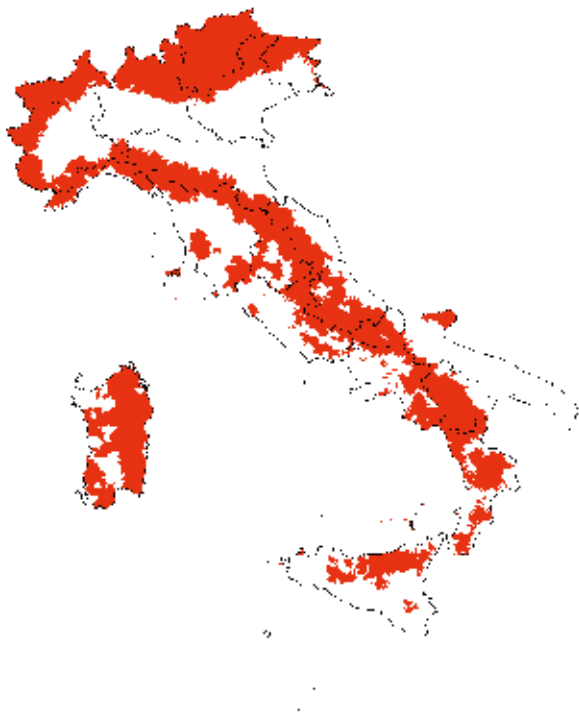
Fonte: elaborazione IFEL su dati ANCI, 2012 ed Istat, 2012


## La distribuzione delle Unioni di Comuni, per regione, maggio 2012

| Regione                  | N° comuni<br>in regione<br>(a) | N° UC<br>(b) | N° comuni<br>in UC<br>(c) | % comuni<br>in UC<br>(d)=(c)/(a) |
|--------------------------|--------------------------------|--------------|---------------------------|----------------------------------|
| Piemonte                 | 1.206                          | 51           | 318                       | 26,4%                            |
| Valle d'Aosta            | 74                             | 0            | 0                         | 0,0%                             |
| Lombardia                | 1.544                          | 57           | 206                       | 13,3%                            |
| Trentino-Alto<br>Adige   | 333                            | 1            | 3                         | 0,9%                             |
| Veneto                   | 581                            | 26           | 94                        | 16,2%                            |
| Friuli-Venezia<br>Giulia | 218                            | 4            | 10                        | 4,6%                             |
| Liguria                  | 235                            | 1            | 5                         | 2,1%                             |
| Emilia-Romagna           | 348                            | 30           | 156                       | 44,8%                            |
| Toscana                  | 287                            | 21           | 134                       | 46,7%                            |
| Umbria                   | 92                             | 1            | 8                         | 8,7%                             |
| Marche                   | 239                            | 11           | 46                        | 19,2%                            |
| Lazio                    | 378                            | 21           | 103                       | 27,2%                            |
| Abruzzo                  | 305                            | 7            | 47                        | 15,4%                            |
| Molise                   | 136                            | 8            | 50                        | 36,8%                            |
| Campania                 | 551                            | 12           | 66                        | 12,0%                            |
| Puglia                   | 258                            | 22           | 102                       | 39,5%                            |
| Basilicata               | 131                            | 1            | 4                         | 3,1%                             |
| Calabria                 | 409                            | 12           | 55                        | 13,4%                            |
| Sicilia                  | 390                            | 48           | 176                       | 45,1%                            |
| Sardegna                 | 377                            | 33           | 268                       | 71,1%                            |
| <b>ITALIA</b>            | <b>8.092</b>                   | <b>367</b>   | <b>1.851</b>              | <b>22,9%</b>                     |

Fonte: elaborazione IFEL su dati ANCI, 2012 e Istat, 2012

## I comuni montani italiani, 2012



 Comuni montani

Fonte: elaborazione IFEL su dati Istat, 2012

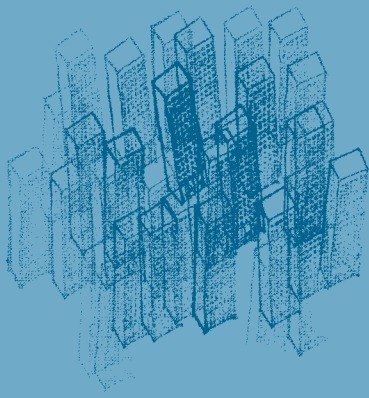
### I comuni italiani montani e non montani, per regione, valori percentuali, 2012

| Regioni               | Montani      | Non montani  |
|-----------------------|--------------|--------------|
| Piemonte              | 41,7%        | 58,3%        |
| Valle d'Aosta         | 100,0%       | 0,0%         |
| Lombardia             | 34,1%        | 65,9%        |
| Trentino-Alto Adige   | 100,0%       | 0,0%         |
| Veneto                | 20,5%        | 79,5%        |
| Friuli-Venezia Giulia | 38,5%        | 61,5%        |
| Liguria               | 71,1%        | 28,9%        |
| Emilia-Romagna        | 29,3%        | 70,7%        |
| Toscana               | 39,7%        | 60,3%        |
| Umbria                | 75,0%        | 25,0%        |
| Marche                | 40,2%        | 59,8%        |
| Lazio                 | 46,3%        | 53,7%        |
| Abruzzo               | 65,6%        | 34,4%        |
| Molise                | 81,6%        | 18,4%        |
| Campania              | 35,8%        | 64,2%        |
| Puglia                | 10,1%        | 89,9%        |
| Basilicata            | 80,9%        | 19,1%        |
| Calabria              | 53,3%        | 46,7%        |
| Sicilia               | 26,2%        | 73,8%        |
| Sardegna              | 57,0%        | 43,0%        |
| <b>ITALIA</b>         | <b>43,7%</b> | <b>56,3%</b> |

Fonte: elaborazione IFEL su dati Istat, 2012







# Finanza

**Le entrate dei comuni italiani (accertamenti),  
valori in euro pro capite, 2010**

| Regione               | Entrate correnti (a) | Entrate in conto capitale (b) | Entrate totali (a+b) |
|-----------------------|----------------------|-------------------------------|----------------------|
| Piemonte              | 912,7                | 167,6                         | 1.080,3              |
| Valle d'Aosta         | 1.834,4              | 1.150,0                       | 2.984,4              |
| Lombardia             | 920,1                | 277,3                         | 1.197,4              |
| Trentino-Alto Adige   | 1.496,8              | 654,4                         | 2.151,2              |
| Veneto                | 800,3                | 196,9                         | 997,2                |
| Friuli-Venezia Giulia | 1.238,1              | 185,0                         | 1.423,1              |
| Liguria               | 1.212,0              | 301,8                         | 1.513,8              |
| Emilia-Romagna        | 913,3                | 185,4                         | 1.098,7              |
| Toscana               | 969,4                | 249,1                         | 1.218,5              |
| Umbria                | 923,5                | 272,1                         | 1.195,6              |
| Marche                | 872,7                | 182,1                         | 1.054,8              |
| Lazio                 | 1.053,8              | 221,7                         | 1.275,5              |
| Abruzzo               | 1.055,3              | 231,3                         | 1.286,6              |
| Molise                | 954,5                | 258,5                         | 1.213,0              |
| Campania              | 887,2                | 278,4                         | 1.165,6              |
| Puglia                | 734,5                | 236,3                         | 970,8                |
| Basilicata            | 854,1                | 362,5                         | 1.216,6              |
| Calabria              | 801,2                | 303,7                         | 1.104,9              |
| Sicilia               | 953,3                | 133,2                         | 1.086,5              |
| Sardegna              | 1.234,4              | 288,5                         | 1.522,9              |
| <b>ITALIA</b>         | <b>944,8</b>         | <b>239,2</b>                  | <b>1.184,1</b>       |

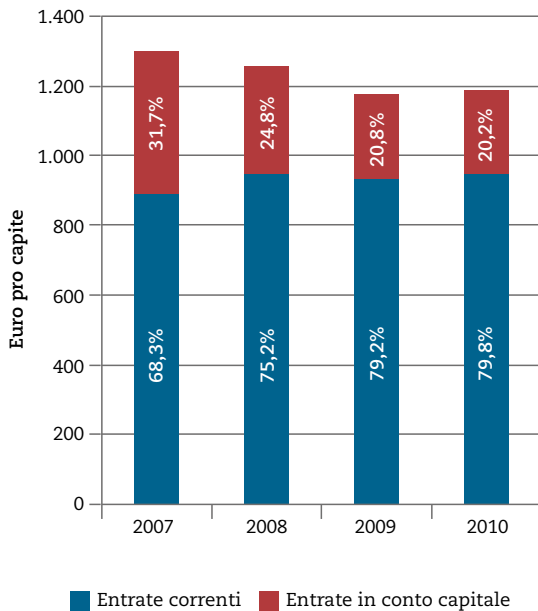
Fonte: elaborazione IFEL su dati Ministero dell'Interno e Istat

**Le spese dei comuni italiani (impegni),  
valori in euro pro capite, 2010**

| Regione               | Spese correnti (a) | Spese in conto capitale (b) | Spese totali (a+b) |
|-----------------------|--------------------|-----------------------------|--------------------|
| Piemonte              | 854,4              | 245,9                       | 1.100,3            |
| Valle d'Aosta         | 1.604,1            | 1.367,6                     | 2.971,7            |
| Lombardia             | 881,6              | 359,9                       | 1.241,5            |
| Trentino-Alto Adige   | 1.271,3            | 912,7                       | 2.184,0            |
| Veneto                | 737,1              | 243,6                       | 980,7              |
| Friuli-Venezia Giulia | 1.105,3            | 400,7                       | 1.506,0            |
| Liguria               | 1.126,5            | 380,9                       | 1.507,4            |
| Emilia-Romagna        | 871,2              | 212,6                       | 1.083,8            |
| Toscana               | 911,5              | 305,6                       | 1.217,1            |
| Umbria                | 882,5              | 308,5                       | 1.191,0            |
| Marche                | 824,5              | 217,6                       | 1.042,1            |
| Lazio                 | 1.043,8            | 254,6                       | 1.298,4            |
| Abruzzo               | 988,5              | 298,3                       | 1.286,8            |
| Molise                | 853,1              | 351,5                       | 1.204,6            |
| Campania              | 835,9              | 349,2                       | 1.185,1            |
| Puglia                | 689,3              | 257,3                       | 946,6              |
| Basilicata            | 787,7              | 414,1                       | 1.201,8            |
| Calabria              | 738,6              | 366,8                       | 1.105,4            |
| Sicilia               | 892,7              | 164,1                       | 1.056,8            |
| Sardegna              | 1.104,7            | 383,4                       | 1.488,1            |
| <b>ITALIA</b>         | <b>889,0</b>       | <b>302,1</b>                | <b>1.191,1</b>     |

Fonte: elaborazione IFEL su dati Ministero dell'Interno e Istat

## La composizione delle entrate dei comuni italiani (accertamenti), valori percentuali, 2007-2010



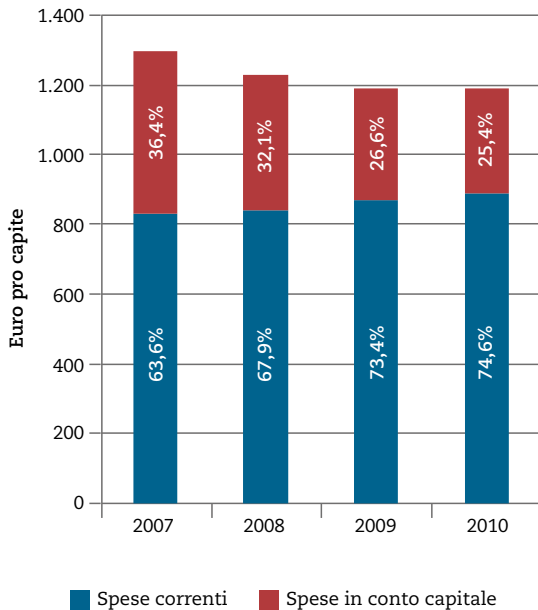
Fonte: elaborazione IFEL su dati Ministero dell'Interno e Istat

## La composizione delle entrate dei comuni italiani (accertamenti), valori percentuali, 2010

| Regione               | Entrate correnti (a) | Entrate in conto capitale (b) | Entrate totali (a+b) |
|-----------------------|----------------------|-------------------------------|----------------------|
| Piemonte              | 84,5%                | 15,5%                         | 100,0%               |
| Valle d'Aosta         | 61,5%                | 38,5%                         | 100,0%               |
| Lombardia             | 76,8%                | 23,2%                         | 100,0%               |
| Trentino-Alto Adige   | 69,6%                | 30,4%                         | 100,0%               |
| Veneto                | 80,3%                | 19,7%                         | 100,0%               |
| Friuli-Venezia Giulia | 87,0%                | 13,0%                         | 100,0%               |
| Liguria               | 80,1%                | 19,9%                         | 100,0%               |
| Emilia-Romagna        | 83,1%                | 16,9%                         | 100,0%               |
| Toscana               | 79,6%                | 20,4%                         | 100,0%               |
| Umbria                | 77,2%                | 22,8%                         | 100,0%               |
| Marche                | 82,7%                | 17,3%                         | 100,0%               |
| Lazio                 | 82,6%                | 17,4%                         | 100,0%               |
| Abruzzo               | 82,0%                | 18,0%                         | 100,0%               |
| Molise                | 78,7%                | 21,3%                         | 100,0%               |
| Campania              | 76,1%                | 23,9%                         | 100,0%               |
| Puglia                | 75,7%                | 24,3%                         | 100,0%               |
| Basilicata            | 70,2%                | 29,8%                         | 100,0%               |
| Calabria              | 72,5%                | 27,5%                         | 100,0%               |
| Sicilia               | 87,7%                | 12,3%                         | 100,0%               |
| Sardegna              | 81,1%                | 18,9%                         | 100,0%               |
| <b>ITALIA</b>         | <b>79,8%</b>         | <b>20,2%</b>                  | <b>100,0%</b>        |

Fonte: elaborazione IFEL su dati Ministero dell'Interno e Istat

## La composizione delle spese dei comuni italiani (impegni), valori percentuali, 2007-2010



Fonte: elaborazione IFEL su dati Ministero dell'Interno e Istat

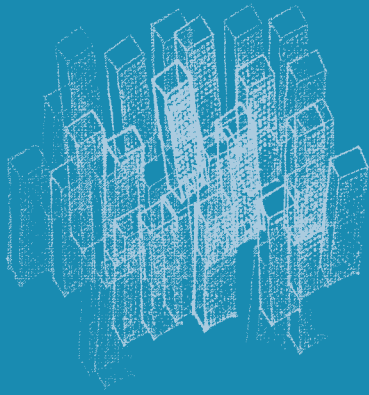
**La composizione delle spese dei comuni italiani  
(impegni), valori percentuali, 2010**

| Regione               | Spese correnti (a) | Spese in conto capitale (b) | Spese totali (a+b) |
|-----------------------|--------------------|-----------------------------|--------------------|
| Piemonte              | 77,7%              | 22,3%                       | 100,0%             |
| Valle d'Aosta         | 54,0%              | 46,0%                       | 100,0%             |
| Lombardia             | 71,0%              | 29,0%                       | 100,0%             |
| Trentino-Alto Adige   | 58,2%              | 41,8%                       | 100,0%             |
| Veneto                | 75,2%              | 24,8%                       | 100,0%             |
| Friuli-Venezia Giulia | 73,4%              | 26,6%                       | 100,0%             |
| Liguria               | 74,7%              | 25,3%                       | 100,0%             |
| Emilia-Romagna        | 80,4%              | 19,6%                       | 100,0%             |
| Toscana               | 74,9%              | 25,1%                       | 100,0%             |
| Umbria                | 74,1%              | 25,9%                       | 100,0%             |
| Marche                | 79,1%              | 20,9%                       | 100,0%             |
| Lazio                 | 80,4%              | 19,6%                       | 100,0%             |
| Abruzzo               | 76,8%              | 23,2%                       | 100,0%             |
| Molise                | 70,8%              | 29,2%                       | 100,0%             |
| Campania              | 70,5%              | 29,5%                       | 100,0%             |
| Puglia                | 72,8%              | 27,2%                       | 100,0%             |
| Basilicata            | 65,5%              | 34,5%                       | 100,0%             |
| Calabria              | 66,8%              | 33,2%                       | 100,0%             |
| Sicilia               | 84,5%              | 15,5%                       | 100,0%             |
| Sardegna              | 74,2%              | 25,8%                       | 100,0%             |
| <b>ITALIA</b>         | <b>74,6%</b>       | <b>25,4%</b>                | <b>100,0%</b>      |

Fonte: elaborazione IFEL su dati Ministero dell'Interno e Istat







# Economia

## Il tasso di incremento delle imprese nei comuni italiani, 2011



**Tasso di incremento  
delle imprese**

Nullo o negativo

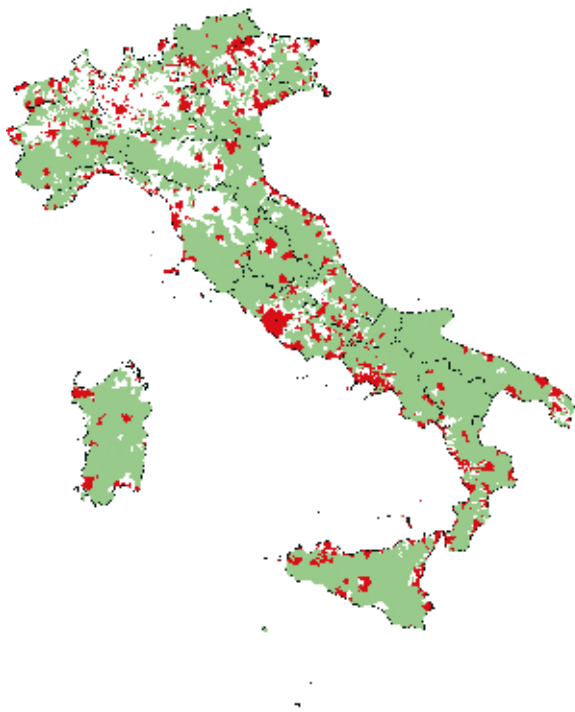
Positivo

Fonte: elaborazione IFEL su dati Infocamere, 2012

## Tasso di natalità, mortalità e di incremento delle imprese nei comuni italiani, per regione, 2011

| Regione               | Tasso di natalità | Tasso di mortalità | Tasso di incremento |
|-----------------------|-------------------|--------------------|---------------------|
| Piemonte              | 7,3%              | 7,7%               | -0,43%              |
| Valle d'Aosta         | 6,5%              | 7,5%               | -0,96%              |
| Lombardia             | 7,4%              | 7,7%               | -0,25%              |
| Trentino-Alto Adige   | 5,6%              | 5,6%               | -0,04%              |
| Veneto                | 6,7%              | 7,0%               | -0,27%              |
| Friuli-Venezia Giulia | 6,5%              | 6,9%               | -0,36%              |
| Liguria               | 7,6%              | 7,3%               | 0,33%               |
| Emilia-Romagna        | 7,0%              | 7,0%               | 0,03%               |
| Toscana               | 7,9%              | 7,9%               | -0,02%              |
| Umbria                | 6,8%              | 7,0%               | -0,11%              |
| Marche                | 7,0%              | 7,0%               | 0,07%               |
| Lazio                 | 8,6%              | 7,0%               | 1,56%               |
| Abruzzo               | 7,8%              | 7,7%               | 0,13%               |
| Molise                | 6,9%              | 8,2%               | -1,29%              |
| Campania              | 7,8%              | 7,0%               | 0,80%               |
| Puglia                | 7,6%              | 8,1%               | -0,50%              |
| Basilicata            | 5,7%              | 7,1%               | -1,38%              |
| Calabria              | 7,3%              | 7,4%               | -0,05%              |
| Sicilia               | 7,9%              | 9,0%               | -1,17%              |
| Sardegna              | 6,5%              | 7,2%               | -0,67%              |
| <b>ITALIA</b>         | <b>7,4%</b>       | <b>7,5%</b>        | <b>-0,04%</b>       |

## La specializzazione economica dei comuni italiani, 2011



**Settore economico  
prevalente**

- Primario
- Secondario
- Terziario

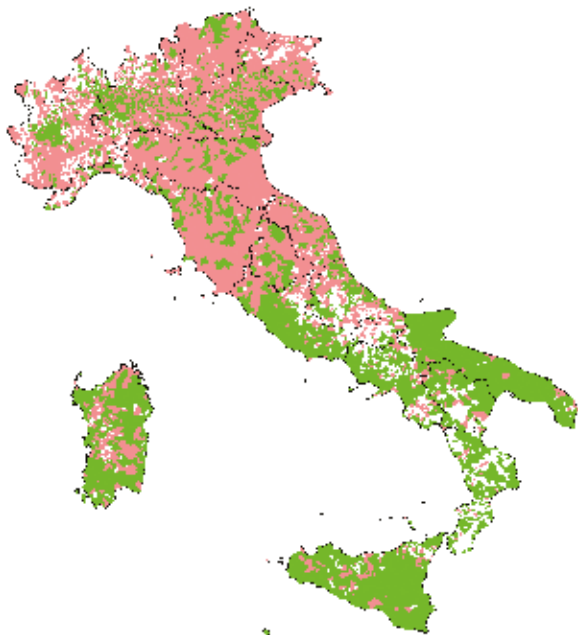
Fonte: elaborazione IFEL su dati Infocamere, 2012

## La specializzazione economica dei comuni italiani, per regione, 2011

| Regione               | Settore Primario | Settore Secondario | Settore Terziario |
|-----------------------|------------------|--------------------|-------------------|
| Piemonte              | 63,9%            | 31,3%              | 4,7%              |
| Valle d'Aosta         | 54,1%            | 28,4%              | 17,6%             |
| Lombardia             | 27,0%            | 64,9%              | 8,1%              |
| Trentino-Alto Adige   | 71,8%            | 18,3%              | 9,9%              |
| Veneto                | 52,0%            | 39,8%              | 8,3%              |
| Friuli-Venezia Giulia | 65,1%            | 24,8%              | 10,1%             |
| Liguria               | 51,5%            | 32,8%              | 15,7%             |
| Emilia-Romagna        | 60,3%            | 34,2%              | 5,5%              |
| Toscana               | 47,7%            | 42,9%              | 9,4%              |
| Umbria                | 89,1%            | 7,6%               | 3,3%              |
| Marche                | 72,4%            | 19,7%              | 7,9%              |
| Lazio                 | 60,1%            | 25,7%              | 14,3%             |
| Abruzzo               | 73,1%            | 17,4%              | 9,5%              |
| Molise                | 83,8%            | 10,3%              | 5,9%              |
| Campania              | 66,1%            | 11,3%              | 22,7%             |
| Puglia                | 72,1%            | 17,8%              | 10,1%             |
| Basilicata            | 90,8%            | 5,3%               | 3,8%              |
| Calabria              | 69,4%            | 13,0%              | 17,6%             |
| Sicilia               | 69,7%            | 14,9%              | 15,4%             |
| Sardegna              | 87,5%            | 8,0%               | 4,5%              |
| <b>ITALIA</b>         | <b>58,7%</b>     | <b>31,4%</b>       | <b>9,9%</b>       |

Fonte: elaborazione IFEL su dati Infocamere, 2012

## Gli sportelli bancari nei comuni italiani, 2012



**Densità di sportelli bancari  
(n. di abitanti per sportello)**

■ Inferiore a 1.752

■ 1.752 e oltre

Comuni non bancati

Fonte: elaborazione IFEL su dati Banca d'Italia ed Istat, 2012

## Il sistema bancario dei comuni italiani per regione, 2012

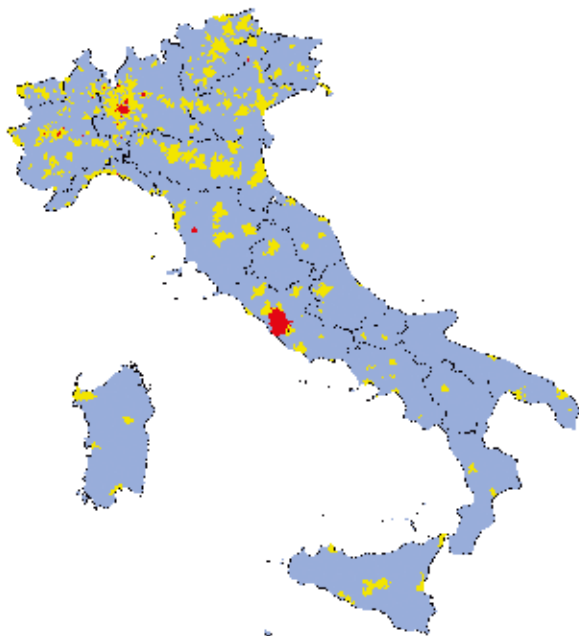
| Regione               | Densità di sportelli bancari (n° ab. per sportello) | Impieghi bancari pro capite* (euro) | Depositi bancari pro capite* (euro) |
|-----------------------|---|-------------------------------------|-------------------------------------|
| Piemonte              | 1.536   | 29.568                              | 20.511                              |
| Valle d'Aosta         | 1.045   | 23.868                              | 28.581                              |
| Lombardia             | 1.471   | 102.541                             | 37.784                              |
| Trentino-Alto Adige   | 1.065   | 49.431                              | 24.454                              |
| Veneto                | 1.366   | 41.048                              | 19.258                              |
| Friuli-Venezia Giulia | 1.276   | 32.773                              | 22.039                              |
| Liguria               | 1.595   | 26.014                              | 16.794                              |
| Emilia-Romagna        | 1.264   | 37.316                              | 19.582                              |
| Toscana               | 1.469   | 38.417                              | 15.107                              |
| Umbria                | 1.545   | 22.077                              | 11.548                              |
| Marche                | 1.342   | 33.022                              | 15.235                              |
| Lazio                 | 2.053   | 35.683                              | 25.494                              |
| Abruzzo               | 1.802   | 23.234                              | 12.447                              |
| Molise                | 1.692   | 19.842                              | 11.980                              |
| Campania              | 3.323   | 12.356                              | 9.305                               |
| Puglia                | 2.832   | 11.899                              | 8.758                               |
| Basilicata            | 2.125   | 13.111                              | 9.530                               |
| Calabria              | 3.192   | 11.152                              | 7.865                               |
| Sicilia               | 2.868   | 10.686                              | 7.591                               |
| Sardegna              | 2.436   | 18.261                              | 11.327                              |
| <b>ITALIA</b>         | <b>1.752</b>  | <b>37.390</b>                       | <b>18.776</b>                       |

\*Dato relativo ai comuni con popolazione pari o superiore ai 10.0000 abitanti

Fonte: elaborazione IFEL su dati Banca d'Italia ed Istat, 2012



**Il reddito imponibile medio per contribuente  
nei comuni italiani, anno d'imposta 2010**



**Reddito imponibile medio  
per contribuente (migliaia di euro)**

- Inferiore a 23,24
- 23,24 - 29,99
- 30,00 e oltre

Fonte: elaborazione IFEL su dati Ministero dell'Economia e delle Finanze  
Dipartimento delle Finanze, 2012

## Il reddito imponibile nei comuni italiani, per regione, anno d'imposta 2010

| Regione                  | N°<br>contribuenti | Reddito imponibile<br>(migliaia di euro) |                           |
|--------------------------|--------------------|--|---------------------------|
|                          |                    | v.a.                                     | medio per<br>contribuente |
| Piemonte                 | 2.594.087          | 60.515.100                               | 23,33                     |
| Valle d'Aosta            | 81.194             | 1.910.965                                | 23,54                     |
| Lombardia                | 5.731.702          | 148.009.431                              | 25,82                     |
| Trentino-Alto<br>Adige   | 624.014            | 15.148.266                               | 24,28                     |
| Veneto                   | 2.785.741          | 63.882.349                               | 22,93                     |
| Friuli-Venezia<br>Giulia | 749.445            | 17.213.514                               | 22,97                     |
| Liguria                  | 964.216            | 22.957.970                               | 23,81                     |
| Emilia-Romagna           | 2.694.920          | 63.665.137                               | 23,62                     |
| Toscana                  | 2.143.409          | 48.943.060                               | 22,83                     |
| Umbria                   | 493.497            | 10.624.072                               | 21,53                     |
| Marche                   | 858.984            | 18.232.053                               | 21,23                     |
| Lazio                    | 2.885.674          | 75.532.002                               | 26,17                     |
| Abruzzo                  | 644.840            | 13.287.582                               | 20,61                     |
| Molise                   | 141.014            | 2.827.259                                | 20,05                     |
| Campania                 | 2.051.444          | 43.833.051                               | 21,37                     |
| Puglia                   | 1.673.208          | 33.557.262                               | 20,06                     |
| Basilicata               | 246.750            | 4.833.544                                | 19,59                     |
| Calabria                 | 740.693            | 14.496.458                               | 19,57                     |
| Sicilia                  | 1.883.714          | 39.256.483                               | 20,84                     |
| Sardegna                 | 759.751            | 15.889.838                               | 20,91                     |
| <b>ITALIA</b>            | <b>30.748.297</b>  | <b>714.615.397</b>                       | <b>23,24</b>              |

Fonte: elaborazione IFEL su dati Ministero dell'Economia e delle Finanze  
Dipartimento delle Finanze, 2012

**Percentuale di contribuenti per classi di reddito imponibile nei capoluoghi di regione, anno d'imposta 2010**

| Comuni capoluogo di regione | % di contribuenti per classi di reddito imponibile |                         |                         |                   |
|-----------------------------|--|-------------------------|-------------------------|-------------------|
|                             | Da zero a 10.000 euro                              | Da 10.000 a 26.000 euro | Da 26.000 a 75.000 euro | Oltre 75.000 euro |
| Torino                      | 11,0%  | 55,6%                   | 29,4%                   | 4,0%              |
| Aosta                       | 11,0%  | 55,3%                   | 29,8%                   | 3,9%              |
| Milano                      | 10,4%  | 46,3%                   | 35,4%                   | 8,0%              |
| Bolzano                     | 9,6%   | 50,9%                   | 35,0%                   | 4,5%              |
| Trento                      | 9,2%   | 53,8%                   | 32,3%                   | 4,7%              |
| Venezia                     | 11,2%  | 55,7%                   | 29,6%                   | 3,4%              |
| Trieste                     | 10,2%  | 56,9%                   | 30,0%                   | 2,9%              |
| Genova                      | 12,9%  | 53,4%                   | 30,3%                   | 3,3%              |
| Bologna                     | 9,1%   | 53,4%                   | 32,3%                   | 5,2%              |
| Firenze                     | 11,1%  | 51,8%                   | 32,3%                   | 4,8%              |
| Perugia                     | 12,1%  | 57,1%                   | 27,2%                   | 3,6%              |
| Ancona                      | 10,7%  | 55,5%                   | 30,0%                   | 3,9%              |
| Roma                        | 11,9%  | 45,9%                   | 36,5%                   | 5,8%              |
| L'Aquila                    | 12,0%  | 52,8%                   | 32,6%                   | 2,7%              |
| Campobasso                  | 12,8%  | 52,1%                   | 32,3%                   | 2,8%              |
| Napoli                      | 15,3%  | 50,3%                   | 30,2%                   | 4,2%              |
| Bari                        | 13,5%  | 52,1%                   | 30,3%                   | 4,1%              |
| Potenza                     | 11,8%  | 54,1%                   | 30,8%                   | 3,3%              |
| Catanzaro                   | 13,4%  | 51,6%                   | 31,8%                   | 3,2%              |
| Palermo                     | 14,7%  | 50,5%                   | 31,3%                   | 3,5%              |
| Cagliari                    | 12,1%  | 47,4%                   | 35,5%                   | 5,1%              |
| <b>Tot. capoluoghi</b>      | <b>11,8%</b>                                       | <b>50,1%</b>            | <b>33,1%</b>            | <b>5,1%</b>       |

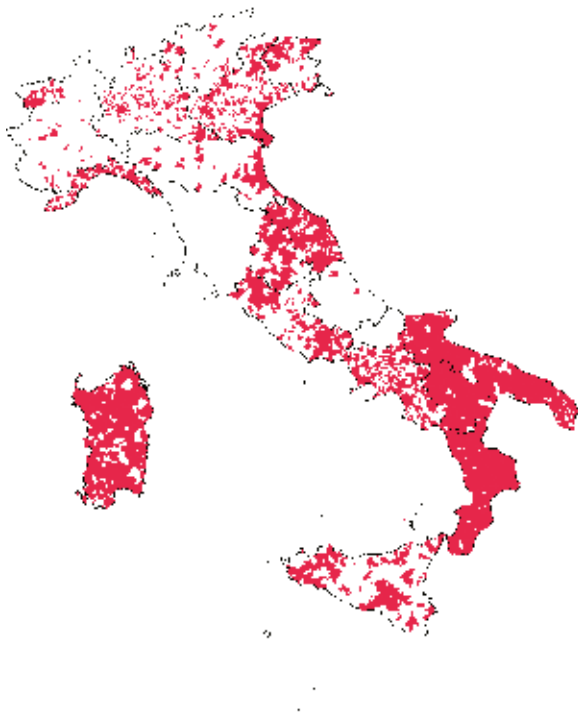
Fonte: elaborazione IFEL su dati Ministero dell'Economia e delle Finanze - Dipartimento delle Finanze, 2012

**Percentuale di reddito per classi di reddito imponibile nei capoluoghi di regione, anno d'imposta 2010**

| Comuni capoluogo di regione | % di reddito imponibile dichiarato |                         |                         |                   |
|-----------------------------|------------------------------------|-------------------------|-------------------------|-------------------|
|                             | Da zero a 10.000 euro              | Da 10.000 a 26.000 euro | Da 26.000 a 75.000 euro | Oltre 75.000 euro |
| Torino                      | 2,4%                               | 36,9%                   | 40,8%                   | 19,8%             |
| Aosta                       | 2,5%                               | 38,2%                   | 42,1%                   | 17,3%             |
| Milano                      | 1,6%                               | 22,8%                   | 38,4%                   | 37,2%             |
| Bolzano                     | 2,0%                               | 32,3%                   | 45,4%                   | 20,3%             |
| Trento                      | 2,0%                               | 35,0%                   | 42,8%                   | 20,2%             |
| Venezia                     | 2,6%                               | 38,4%                   | 42,0%                   | 16,9%             |
| Trieste                     | 2,5%                               | 40,4%                   | 42,9%                   | 14,3%             |
| Genova                      | 2,9%                               | 37,1%                   | 43,4%                   | 16,5%             |
| Bologna                     | 1,9%                               | 32,8%                   | 41,7%                   | 23,6%             |
| Firenze                     | 2,3%                               | 32,5%                   | 43,2%                   | 22,0%             |
| Perugia                     | 3,0%                               | 39,8%                   | 40,0%                   | 17,2%             |
| Ancona                      | 2,4%                               | 37,8%                   | 42,4%                   | 17,4%             |
| Roma                        | 2,1%                               | 26,6%                   | 45,6%                   | 25,8%             |
| L'Aquila                    | 3,1%                               | 38,3%                   | 47,5%                   | 11,0%             |
| Campobasso                  | 3,0%                               | 37,5%                   | 47,1%                   | 12,4%             |
| Napoli                      | 3,2%                               | 34,1%                   | 43,1%                   | 19,6%             |
| Bari                        | 2,7%                               | 35,4%                   | 43,3%                   | 18,6%             |
| Potenza                     | 2,8%                               | 38,2%                   | 44,2%                   | 14,8%             |
| Catanzaro                   | 3,3%                               | 36,8%                   | 45,8%                   | 14,2%             |
| Palermo                     | 3,1%                               | 35,2%                   | 45,8%                   | 15,8%             |
| Cagliari                    | 2,4%                               | 29,8%                   | 47,6%                   | 20,3%             |
| <b>Tot. capoluoghi</b>      | <b>2,3%</b>                        | <b>30,5%</b>            | <b>42,9%</b>            | <b>24,2%</b>      |

Fonte: elaborazione IFEL su dati Ministero dell'Economia e delle Finanze - Dipartimento delle Finanze, 2012

## I comuni beneficiari dei POR FESR 2007-2013



■ Comuni beneficiari FESR 2007-2013

Fonte: elaborazione IFEL su dati POR FESR 2007-2013,  
Elenco Beneficiari gennaio-febbraio 2012

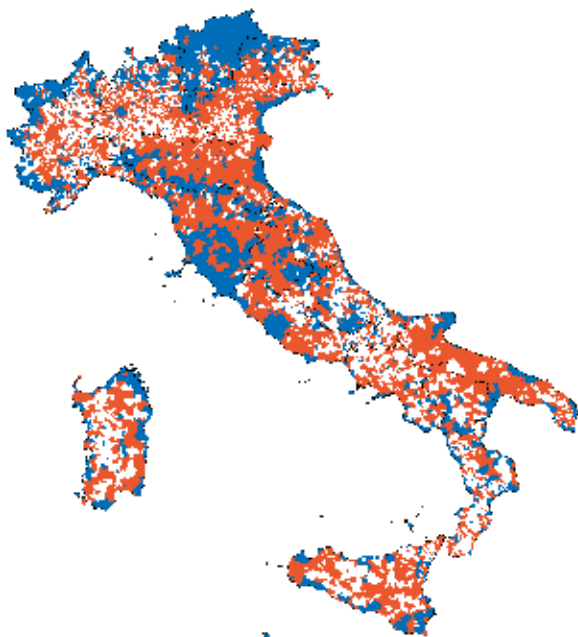
## I comuni beneficiari dei POR FESR 2007-2013, per regione e Province Autonome

| Regioni<br>e Province<br>Autonome | N° comuni<br>beneficiari | Contributo pubblico<br>assegnato (euro) |               |
|-----------------------------------|--------------------------|---|---------------|
|                                   |                          | v.a.                                    | %             |
| <b>Obiettivo Competitività</b>    |                          |   |               |
| Piemonte                          | 31                       | 25.290.161                              | 0,7%          |
| Valle d'Aosta                     | 23                       | 3.504.697                               | 0,1%          |
| Lombardia                         | 213                      | 118.043.584                             | 3,3%          |
| P.A. Trento*                      | 14                       | 9.959.437                               | 0,3%          |
| P.A. Bolzano                      | 5                        | 941.222                                 | 0,0%          |
| Veneto                            | 178                      | 20.614.592                              | 0,6%          |
| Friuli-Venezia<br>Giulia          | 51                       | 26.588.165                              | 0,7%          |
| Liguria                           | 114                      | 139.699.770                             | 3,9%          |
| Emilia-Romagna                    | 30                       | 31.441.500                              | 0,9%          |
| Toscana**                         | n.d.                     | n.d.                                    | n.d.          |
| Umbria                            | 23                       | 37.955.175                              | 1,1%          |
| Marche                            | 164                      | 58.074.660                              | 1,6%          |
| Lazio                             | 166                      | 60.589.518                              | 1,7%          |
| Abruzzo                           | 2                        | 23.212.698                              | 0,6%          |
| Molise***                         | 0                        | 0                                       | 0,0%          |
| Sardegna                          | 301                      | 178.768.282                             | 5,0%          |
| <b>Totale</b>                     | <b>1.315</b>             | <b>734.683.461</b>                      | <b>20,4%</b>  |
| <b>Obiettivo Convergenza</b>      |                          |   |               |
| Campania                          | 243                      | 1.048.386.166                           | 29,1%         |
| Puglia                            | 212                      | 541.984.196                             | 15,0%         |
| Basilicata                        | 122                      | 101.267.226                             | 2,8%          |
| Calabria                          | 394                      | 613.913.710                             | 17,0%         |
| Sicilia                           | 112                      | 566.746.147                             | 15,7%         |
| <b>Totale</b>                     | <b>1.083</b>             | <b>2.872.297.446</b>                    | <b>79,6%</b>  |
| <b>Totale</b>                     | <b>2.398</b>             | <b>3.606.980.907</b>                    | <b>100,0%</b> |

\*Il dato della P.A. di Trento si riferisce ai progetti con un impegno giuridicamente vincolante. \*\*L'Elenco della Regione Toscana non è pervenuto nei tempi previsti per la chiusura delle attività di analisi. \*\*\*Per la Regione Molise i dati si riferiscono al 10 agosto 2011.

Fonte: elaborazione IFEL su dati POR FESR 2007-2013,  
Elenco Beneficiari gennaio-febbraio 2012

## Posti letto negli esercizi alberghieri dei comuni italiani, 2011



Posti letto in esercizi  
alberghieri per 1.000 ab.

- Comuni senza esercizi alberghieri
- Inferiore a 37,04
- 37,04 e oltre

Fonte: elaborazione IFEL su dati Istat, 2012

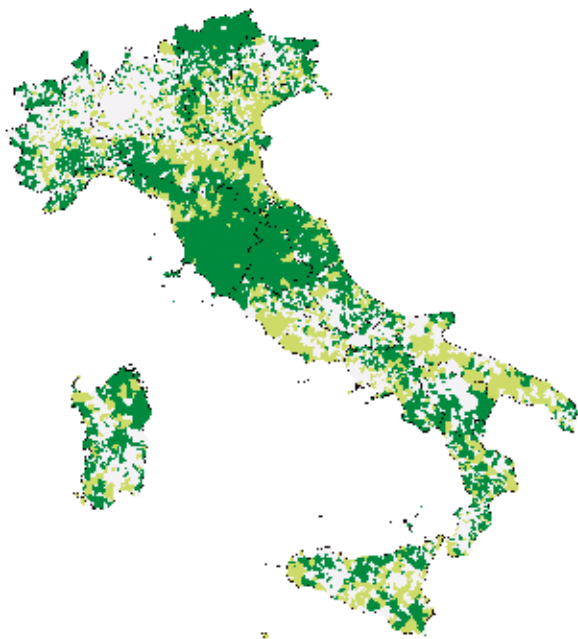
## L'offerta alberghiera dei comuni italiani, per regione, 2011

| Regione               | Comuni con esercizi alberghieri |              | N° esercizi alberghieri | Posti letto in esercizi alberghieri per 1.000 ab. |
|-----------------------|---------------------------------|--------------|-------------------------|---|
|                       | v.a.                            | %            |                         |   |
| Piemonte              | 482                             | 40,0%        | 1.540                   | 19,00   |
| Valle d'Aosta         | 60                              | 81,1%        | 485                     | 178,16  |
| Lombardia             | 724                             | 46,9%        | 2.957                   | 20,39   |
| Trentino-Alto Adige   | 271                             | 81,4%        | 5.745                   | 235,08  |
| Veneto                | 375                             | 64,5%        | 3.088                   | 42,70   |
| Friuli-Venezia Giulia | 145                             | 66,5%        | 748                     | 33,65   |
| Liguria               | 156                             | 66,4%        | 1.531                   | 40,91   |
| Emilia-Romagna        | 281                             | 80,7%        | 4.473                   | 67,01   |
| Toscana               | 257                             | 89,5%        | 2.879                   | 52,00   |
| Umbria                | 80                              | 87,0%        | 573                     | 32,38   |
| Marche                | 158                             | 66,1%        | 899                     | 40,60   |
| Lazio                 | 196                             | 51,9%        | 2.002                   | 28,00   |
| Abruzzo               | 151                             | 49,5%        | 834                     | 38,50   |
| Molise                | 46                              | 33,8%        | 106                     | 19,08   |
| Campania              | 258                             | 46,8%        | 1.705                   | 19,68   |
| Puglia                | 160                             | 62,0%        | 1.017                   | 22,98   |
| Basilicata            | 74                              | 56,5%        | 234                     | 39,78   |
| Calabria              | 173                             | 42,3%        | 848                     | 51,86   |
| Sicilia               | 200                             | 51,3%        | 1.327                   | 24,58   |
| Sardegna              | 166                             | 44,0%        | 920                     | 64,77   |
| <b>ITALIA</b>         | <b>4.413</b>                    | <b>54,5%</b> | <b>33.911</b>           | <b>37,04</b>                                      |

Fonte: elaborazione IFEL su dati Istat, 2012



## Posti letto negli esercizi agrituristici dei comuni italiani, 2011



Posti letto in esercizi  
agrituristici per 1.000 ab.

- Comuni senza esercizi agrituristici
- Inferiore a 3,68
- 3,68 e oltre

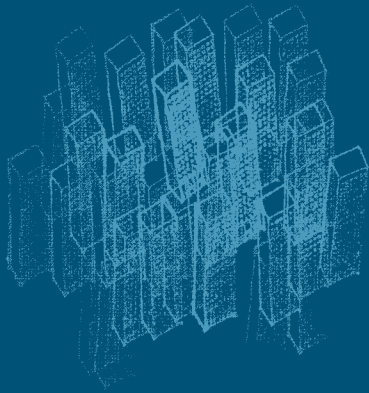
Fonte: elaborazione IFEL su dati Istat, 2012

## L'offerta agrituristica dei comuni italiani, per regione, 2011

| Regione               | Comuni con esercizi agrituristici |              | N° esercizi agrituristici | Posti letto in esercizi agrituristici per 1.000 ab. |
|-----------------------|-----------------------------------|--------------|---------------------------|---|
|                       | v.a.                              | %            |                           |   |
| Piemonte              | 431                               | 35,7%        | 789                       | 2,13  |
| Valle d'Aosta         | 35                                | 47,3%        | 46                        | 3,89  |
| Lombardia             | 295                               | 19,1%        | 547                       | 0,84  |
| Trentino-Alto Adige   | 231                               | 69,4%        | 2.959                     | 24,84   |
| Veneto                | 308                               | 53,0%        | 845                       | 2,29  |
| Friuli-Venezia Giulia | 123                               | 56,4%        | 275                       | 3,00  |
| Liguria               | 147                               | 62,6%        | 395                       | 2,77  |
| Emilia-Romagna        | 237                               | 68,1%        | 667                       | 1,91  |
| Toscana               | 272                               | 94,8%        | 4.387                     | 15,47   |
| Umbria                | 89                                | 96,7%        | 1.417                     | 25,48   |
| Marche                | 205                               | 85,8%        | 992                       | 9,97  |
| Lazio                 | 170                               | 45,0%        | 460                       | 1,12  |
| Abruzzo               | 154                               | 50,5%        | 421                       | 3,90  |
| Molise                | 45                                | 33,1%        | 81                        | 3,24  |
| Campania              | 283                               | 51,4%        | 798                       | 1,41  |
| Puglia                | 107                               | 41,5%        | 330                       | 1,93  |
| Basilicata            | 61                                | 46,6%        | 161                       | 4,96  |
| Calabria              | 212                               | 51,8%        | 482                       | 3,33  |
| Sicilia               | 186                               | 47,7%        | 471                       | 1,75  |
| Sardegna              | 193                               | 51,2%        | 620                       | 4,49  |
| <b>ITALIA</b>         | <b>3.784</b>                      | <b>46,8%</b> | <b>17.143</b>             | <b>3,68</b>   |

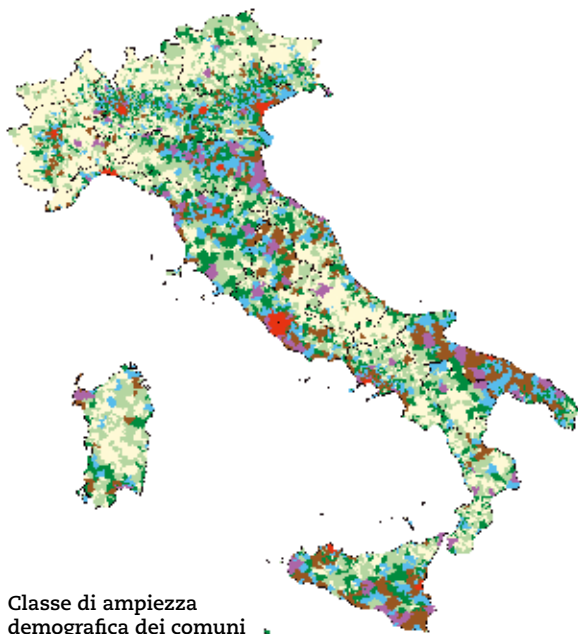
Fonte: elaborazione IFEL su dati Istat, 2012



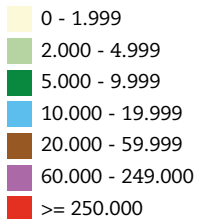


# Società

## La geografia dei comuni italiani, 2012



### Classe di ampiezza demografica dei comuni



Fonte: elaborazione IFEL su dati Istat, 2012

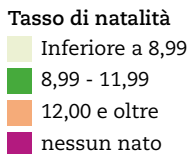
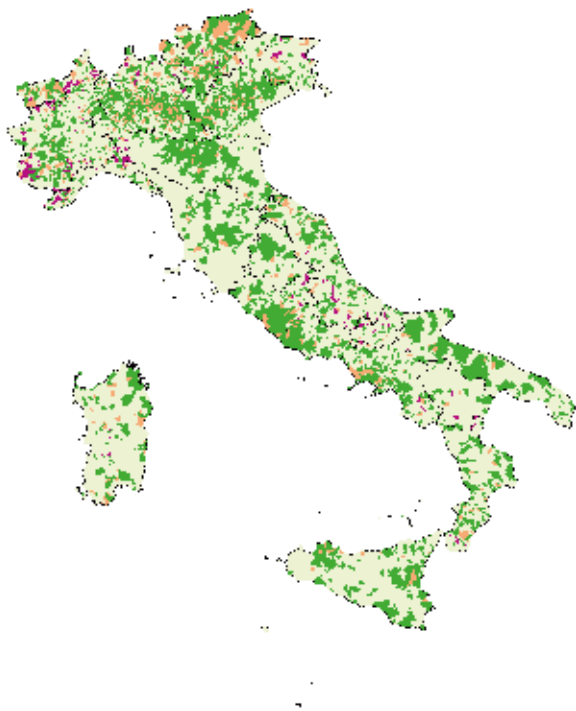
## Numerosità e popolazione residente dei comuni italiani, per regione, 2012

| Regione               | N° comuni    | Pop. residente    | Densità abitativa (ab./kmq) |
|-----------------------|--------------|-------------------|-----------------------------|
| Piemonte              | 1.206        | 4.464.889         | 175,8                       |
| Valle d'Aosta         | 74           | 128.672           | 39,4                        |
| Lombardia             | 1.544        | 9.992.548         | 418,8                       |
| Trentino-Alto Adige   | 333          | 1.045.144         | 76,8                        |
| Veneto                | 581          | 4.957.082         | 269,4                       |
| Friuli-Venezia Giulia | 218          | 1.236.103         | 157,3                       |
| Liguria               | 235          | 1.614.841         | 297,9                       |
| Emilia-Romagna        | 348          | 4.459.148         | 198,7                       |
| Toscana               | 287          | 3.761.616         | 163,6                       |
| Umbria                | 92           | 908.926           | 107,5                       |
| Marche                | 239          | 1.569.042         | 167,5                       |
| Lazio                 | 378          | 5.777.033         | 335,1                       |
| Abruzzo               | 305          | 1.344.933         | 125,0                       |
| Molise                | 136          | 319.101           | 71,9                        |
| Campania              | 551          | 5.834.845         | 429,3                       |
| Puglia                | 258          | 4.088.868         | 211,2                       |
| Basilicata            | 131          | 586.313           | 58,7                        |
| Calabria              | 409          | 2.010.224         | 133,3                       |
| Sicilia               | 390          | 5.048.509         | 196,4                       |
| Sardegna              | 377          | 1.674.927         | 69,5                        |
| <b>ITALIA</b>         | <b>8.092</b> | <b>60.820.764</b> | <b>201,8</b>                |

I dati relativi alla popolazione residente riferiti al 1 gennaio 2012 presentano un carattere di provvisorietà fino alla pubblicazione dei risultati del Censimento 2011.

Fonte: elaborazione IFEL su dati Istat, 2012

## Il tasso di natalità nei comuni italiani, 2012



Fonte: elaborazione IFEL su dati Istat, 2012

## Tasso di natalità, mortalità ed incremento naturale dei residenti nei comuni italiani, per regione, 2012

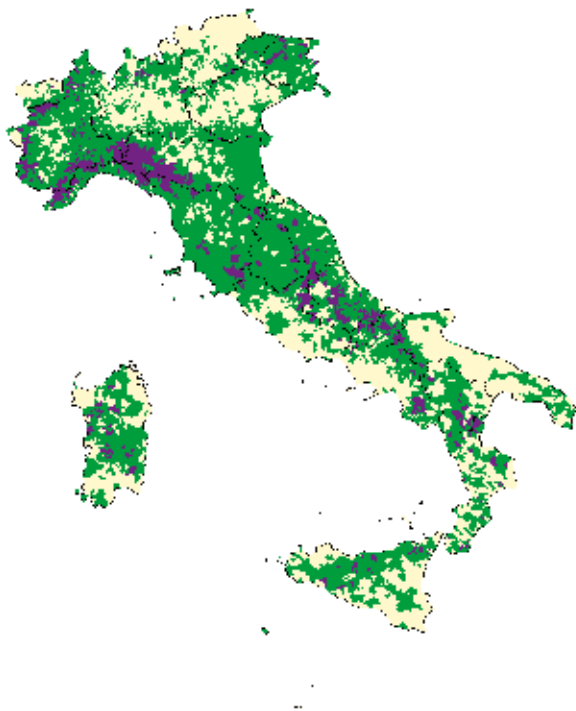
| Regioni               | Tasso di natalità (per 1.000 abitanti) | Tasso di mortalità (per 1.000 abitanti) | Tasso di incremento naturale (per 1.000 abitanti) |
|-----------------------|--|---|---|
| Piemonte              | 8,46                                   | 10,99                                   | -2,53   |
| Valle d'Aosta         | 9,49                                   | 10,01                                   | -0,52   |
| Lombardia             | 9,41                                   | 8,91                                    | 0,50  |
| Trentino-Alto Adige   | 10,11                                  | 8,12                                    | 1,99  |
| Veneto                | 9,16                                   | 9,12                                    | 0,03  |
| Friuli-Venezia Giulia | 8,04                                   | 11,38                                   | -3,34   |
| Liguria               | 7,11                                   | 13,31                                   | -6,20   |
| Emilia-Romagna        | 9,07                                   | 10,69                                   | -1,62   |
| Toscana               | 8,39                                   | 11,08                                   | -2,69   |
| Umbria                | 8,52                                   | 10,93                                   | -2,42   |
| Marche                | 8,83                                   | 10,46                                   | -1,63   |
| Lazio                 | 9,42                                   | 9,35                                    | 0,08  |
| Abruzzo               | 8,44                                   | 10,58                                   | -2,14   |
| Molise                | 7,44                                   | 11,38                                   | -3,94   |
| Campania              | 9,69                                   | 8,87                                    | 0,81  |
| Puglia                | 8,81                                   | 8,77                                    | 0,04  |
| Basilicata            | 7,65                                   | 9,94                                    | -2,29   |
| Calabria              | 8,57                                   | 9,27                                    | -0,70   |
| Sicilia               | 9,34                                   | 9,91                                    | -0,57   |
| Sardegna              | 7,78                                   | 9,01                                    | -1,23   |
| <b>ITALIA</b>         | <b>8,99</b>                            | <b>9,76</b>                             | <b>-0,77</b>                                      |

I dati relativi alla popolazione residente riferiti al 1 gennaio 2012 presentano un carattere di provvisorietà fino alla pubblicazione dei risultati del Censimento 2011.

Fonte: elaborazione IFEL su dati Istat, 2012



## L'indice di invecchiamento nei comuni italiani, 2011



### Indice di invecchiamento

Inferiore a 20,3%

20,3% - 29,9%

30,0% e oltre

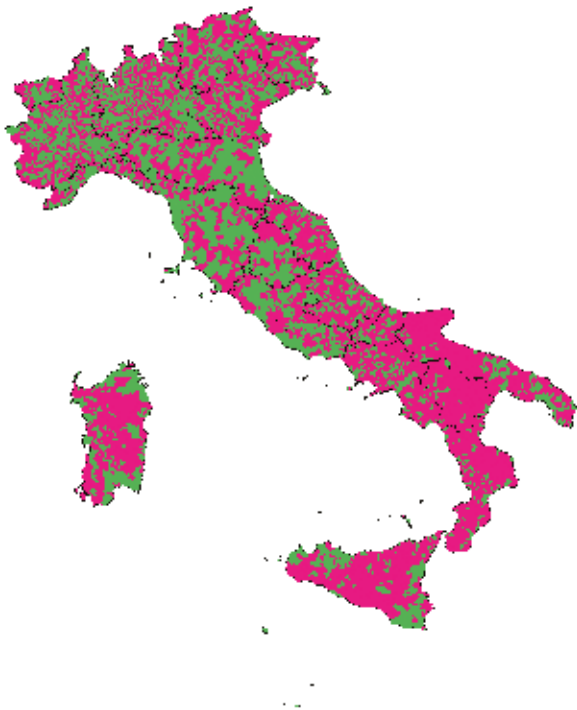
Fonte: elaborazione IFEL su dati Istat, 2011

## Gli indicatori demografici dei comuni italiani, per regione, 2011

| Regione               | Indice di dipendenza | Indice di invecchiamento | Indice di vecchiaia |
|-----------------------|----------------------|--------------------------|---------------------|
| Piemonte              | 55,6%                | 22,9%                    | 177,7               |
| Valle d'Aosta         | 53,5%                | 20,9%                    | 149,7               |
| Lombardia             | 52,2%                | 20,1%                    | 141,1               |
| Trentino-Alto Adige   | 52,7%                | 18,6%                    | 116,8               |
| Veneto                | 51,8%                | 19,9%                    | 139,8               |
| Friuli-Venezia Giulia | 56,2%                | 23,4%                    | 186,2               |
| Liguria               | 61,8%                | 26,7%                    | 232,0               |
| Emilia-Romagna        | 55,2%                | 22,3%                    | 167,2               |
| Toscana               | 56,3%                | 23,3%                    | 182,9               |
| Umbria                | 56,2%                | 23,1%                    | 178,8               |
| Marche                | 55,7%                | 22,5%                    | 168,7               |
| Lazio                 | 51,0%                | 19,8%                    | 142,0               |
| Abruzzo               | 52,1%                | 21,2%                    | 163,2               |
| Molise                | 52,3%                | 21,9%                    | 175,8               |
| Campania              | 48,1%                | 16,1%                    | 98,7                |
| Puglia                | 49,9%                | 18,5%                    | 125,2               |
| Basilicata            | 50,5%                | 20,2%                    | 150,6               |
| Calabria              | 49,2%                | 18,8%                    | 132,0               |
| Sicilia               | 50,8%                | 18,5%                    | 122,2               |
| Sardegna              | 46,5%                | 19,5%                    | 158,6               |
| <b>ITALIA</b>         | <b>52,3%</b>         | <b>20,3%</b>             | <b>144,5</b>        |

Fonte: elaborazione IFEL su dati Istat, 2011

## La mobilità interna nei comuni italiani, 2010



### Tasso di mobilità interna

■ Nullo o negativo

■ Positivo

Fonte: elaborazione IFEL su dati Istat, 2012

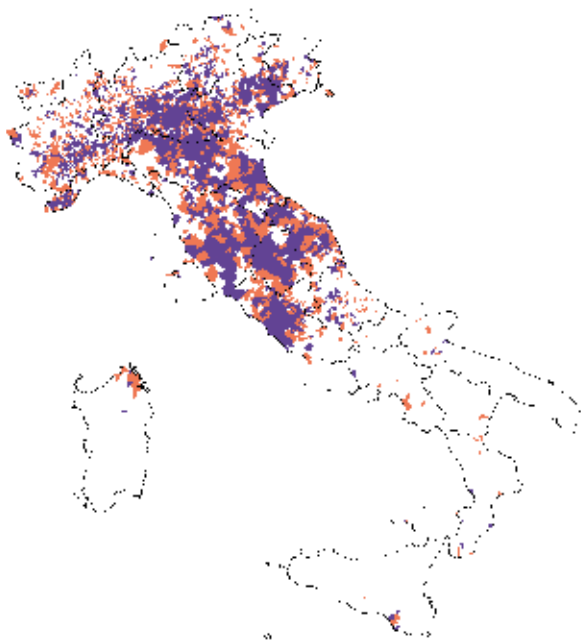
## Trasferimenti di residenza tra comuni italiani e da/per l'estero, 2010

| Regione               | Tasso di mobilità interna* | Tasso di mobilità esterna* |
|-----------------------|----------------------------|----------------------------|
| Piemonte              | 0,58                       | 6,24                       |
| Valle d'Aosta         | -0,52                      | 4,53                       |
| Lombardia             | 1,19                       | 8,52                       |
| Trentino-Alto Adige   | 2,35                       | 5,07                       |
| Veneto                | 0,28                       | 6,55                       |
| Friuli-Venezia Giulia | 1,16                       | 4,84                       |
| Liguria               | 0,77                       | 7,50                       |
| Emilia-Romagna        | 1,95                       | 9,69                       |
| Toscana               | 1,61                       | 8,05                       |
| Umbria                | 1,82                       | 8,09                       |
| Marche                | 0,09                       | 6,80                       |
| Lazio                 | 0,91                       | 8,03                       |
| Abruzzo               | 0,15                       | 4,68                       |
| Molise                | -1,14                      | 3,35                       |
| Campania              | -3,19                      | 3,87                       |
| Puglia                | -1,90                      | 3,08                       |
| Basilicata            | -3,48                      | 2,97                       |
| Calabria              | -3,14                      | 4,72                       |
| Sicilia               | -1,47                      | 3,21                       |
| Sardegna              | -0,07                      | 2,71                       |
| <b>ITALIA</b>         | <b>0,00</b>                | <b>6,27</b>                |

\*Valori ogni 1.000 abitanti

Fonte: elaborazione IFEL su dati Istat, 2012

## L'incidenza della popolazione straniera residente nei comuni italiani, 2011



### Incidenza della popolazione straniera (%)

Inferiore a 7,5

7,5 - 9,9

10,0 e oltre

Fonte: elaborazione IFEL su dati Istat, 2011

## Popolazione straniera residente nei comuni italiani, per regione, 2002-2011

| Regioni               | Popolazione straniera residente | Variazione % 2002/2011 | Incidenza sulla popolazione residente |
|-----------------------|---------------------------------|------------------------|---------------------------------------|
| Piemonte              | 398.910                         | 254,5%                 | 8,9%                                  |
| Valle d'Aosta         | 8.712                           | 230,0%                 | 6,8%                                  |
| Lombardia             | 1.064.447                       | 226,2%                 | 10,7%                                 |
| Trentino-Alto Adige   | 90.321                          | 193,9%                 | 8,7%                                  |
| Veneto                | 504.677                         | 222,3%                 | 10,2%                                 |
| Friuli-Venezia Giulia | 105.286                         | 174,2%                 | 8,5%                                  |
| Liguria               | 125.320                         | 242,9%                 | 7,8%                                  |
| Emilia-Romagna        | 500.597                         | 257,9%                 | 11,3%                                 |
| Toscana               | 364.152                         | 229,1%                 | 9,7%                                  |
| Umbria                | 99.849                          | 258,8%                 | 11,0%                                 |
| Marche                | 146.368                         | 217,0%                 | 9,4%                                  |
| Lazio                 | 542.688                         | 253,2%                 | 9,5%                                  |
| Abruzzo               | 80.987                          | 274,5%                 | 6,0%                                  |
| Molise                | 8.929                           | 266,5%                 | 2,8%                                  |
| Campania              | 164.268                         | 308,5%                 | 2,8%                                  |
| Puglia                | 95.709                          | 218,4%                 | 2,3%                                  |
| Basilicata            | 14.738                          | 343,6%                 | 2,5%                                  |
| Calabria              | 74.602                          | 326,2%                 | 3,7%                                  |
| Sicilia               | 141.904                         | 190,2%                 | 2,8%                                  |
| Sardegna              | 37.853                          | 255,9%                 | 2,3%                                  |
| <b>ITALIA</b>         | <b>4.570.317</b>                | <b>236,9%</b>          | <b>7,5%</b>                           |

Fonte: elaborazione IFEL su dati Istat, anni vari

## I minorenni stranieri residenti nei comuni italiani, 2011



**% di minori stranieri  
sui minori totali**

□ Nessun minorenne straniero

■ Inferiore a 9,7

■ 9,7 e oltre

Fonte: elaborazione IFEL su dati Istat, 2011

## Incidenza dei minorenni stranieri nei comuni italiani, per regione, 2011

| Regioni               | % di minori stranieri su pop. straniera | % di minori stranieri su minori totali |
|-----------------------|---|--|
| Piemonte              | 22,4%                                   | 13,1%                                  |
| Valle d'Aosta         | 21,9%                                   | 9,0%                                   |
| Lombardia             | 24,2%                                   | 15,5%                                  |
| Trentino-Alto Adige   | 22,7%                                   | 10,4%                                  |
| Veneto                | 24,0%                                   | 14,5%                                  |
| Friuli-Venezia Giulia | 21,3%                                   | 12,1%                                  |
| Liguria               | 20,6%                                   | 11,5%                                  |
| Emilia-Romagna        | 22,8%                                   | 16,4%                                  |
| Toscana               | 20,7%                                   | 13,3%                                  |
| Umbria                | 21,2%                                   | 15,1%                                  |
| Marche                | 22,4%                                   | 13,1%                                  |
| Lazio                 | 18,4%                                   | 10,4%                                  |
| Abruzzo               | 19,3%                                   | 7,4%                                   |
| Molise                | 18,7%                                   | 3,4%                                   |
| Campania              | 15,3%                                   | 2,2%                                   |
| Puglia                | 18,8%                                   | 2,4%                                   |
| Basilicata            | 16,9%                                   | 2,6%                                   |
| Calabria              | 17,7%                                   | 3,7%                                   |
| Sicilia               | 20,0%                                   | 3,0%                                   |
| Sardegna              | 15,8%                                   | 2,4%                                   |
| <b>ITALIA</b>         | <b>21,7%</b>                            | <b>9,7%</b>                            |

Fonte: elaborazione IFEL su dati Istat, 2011



## **Glossario**

**Indice di dipendenza:** rapporto tra la popolazione in età non attiva (tra 0-14 anni e con almeno 65 anni) e la popolazione in età attiva (tra i 15-64 anni), per 100.

**Indice di invecchiamento:** rapporto tra la popolazione con almeno 65 anni ed il totale della popolazione residente, per 100.

**Indice di vecchiaia:** rapporto tra la popolazione con almeno 65 anni e la popolazione di età compresa tra 0-14 anni, per 100.

**Tasso di mobilità interna:** rapporto del saldo di mobilità interna (iscritti meno cancellati per trasferimento di residenza tra comuni italiani) ed il totale della popolazione residente, per 1.000.

**Tasso di mobilità esterna:** rapporto del saldo di mobilità esterna (iscritti meno cancellati per trasferimento di residenza da e per l'estero) ed il totale della popolazione residente, per 1.000.

**Tasso di natalità delle imprese:** rapporto tra il numero di imprese iscritte ed il numero di imprese attive, per 100.

**Tasso di mortalità delle imprese:** rapporto tra il numero di imprese cessate ed il numero di imprese attive, per 100.

**Tasso di incremento delle imprese:** rapporto tra il saldo delle imprese iscritte e cessate ed il numero di imprese attive, per 100.

**IFEL Fondazione ANCI**  
**Istituto per la Finanza**  
**e l'Economia Locale**

Piazza San Lorenzo in Lucina 26  
00186 Roma  
Tel. 06.688161  
Fax 06.6833857  
e-mail: [ufficiostudi@fondazioneifel.it](mailto:ufficiostudi@fondazioneifel.it)  
[www.fondazioneifel.it](http://www.fondazioneifel.it)